

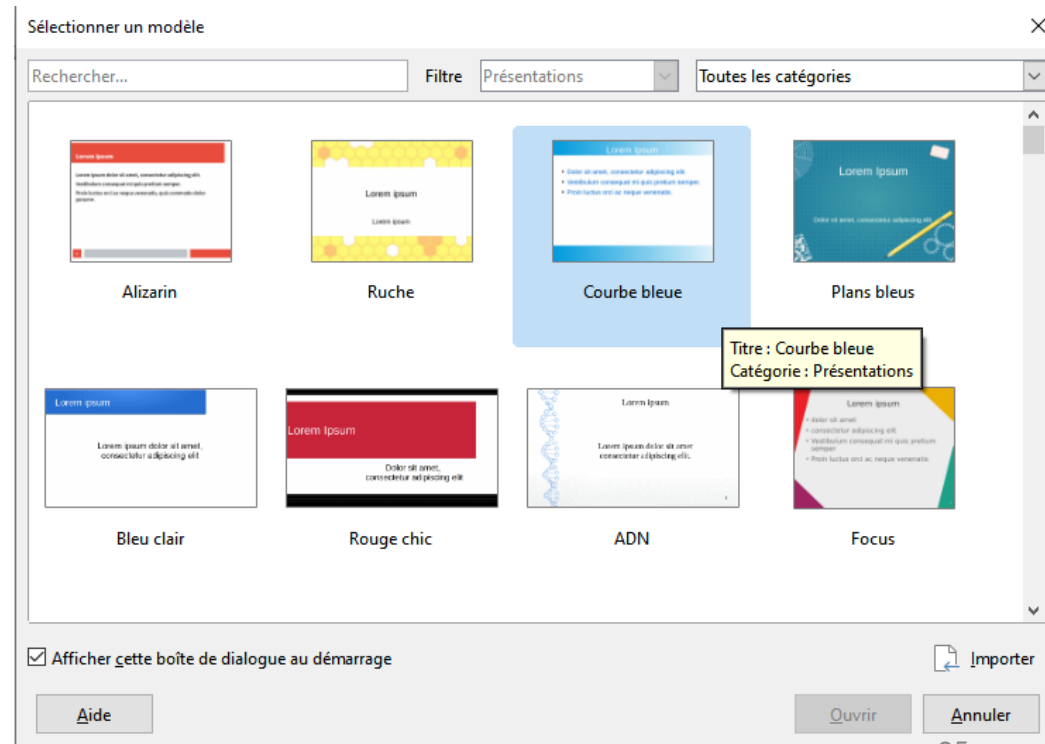
Les modèles

Qu'est ce qu'un modèle et pourquoi faire un modèle

Faire une présentation est doublement coûteux en temps: il faut créer un (l'objectif de la présentation) mais aussi une mise en forme attractive et esthétique ne demande pas forcément une refonte à chaque présentation... L'objet modèle (template) est donc de faire une présentation “coquille vide” qui définit les grands principes de la mise en page désirée, et une fois le modèle satisfaisant il “plus qu'à” se concentrer sur la création du contenu.

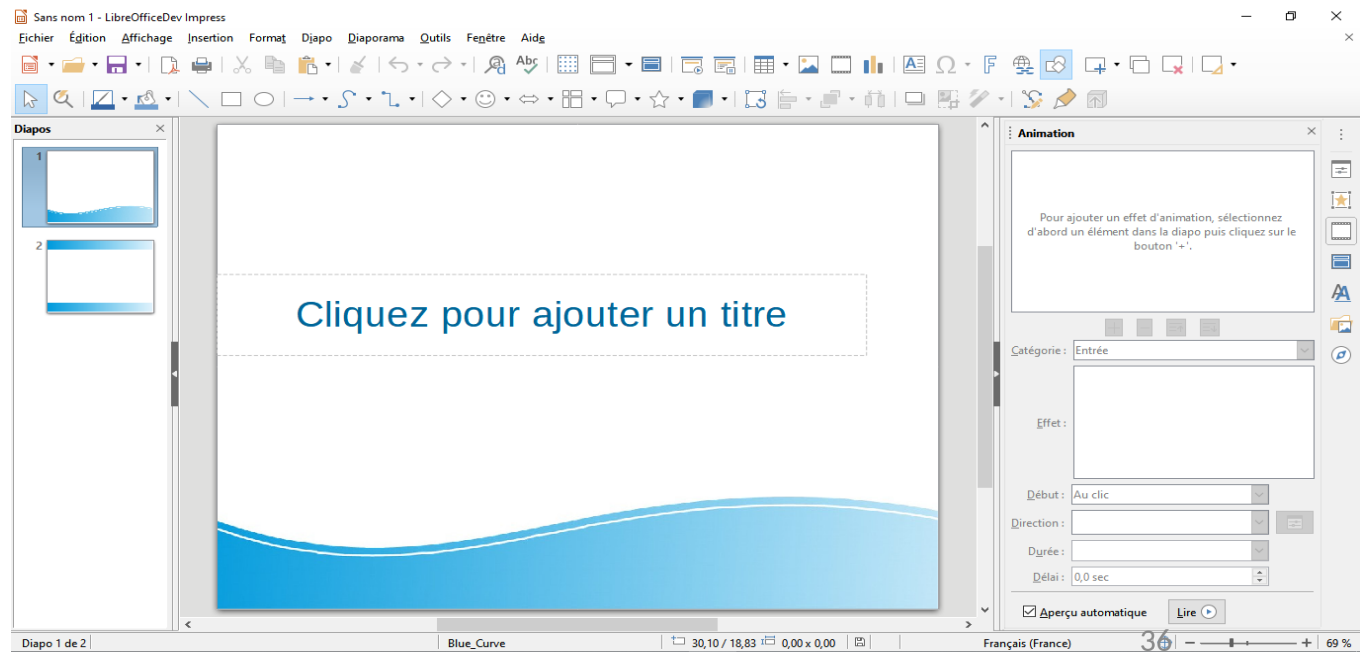
Les modèles

Lorsque vous lancez Impress en sélectionnant **LibreOffice Impress** menu **Démarrer**, une boîte de dialogue vous propose de créer une nouvelle présentation utilisant un modèle :



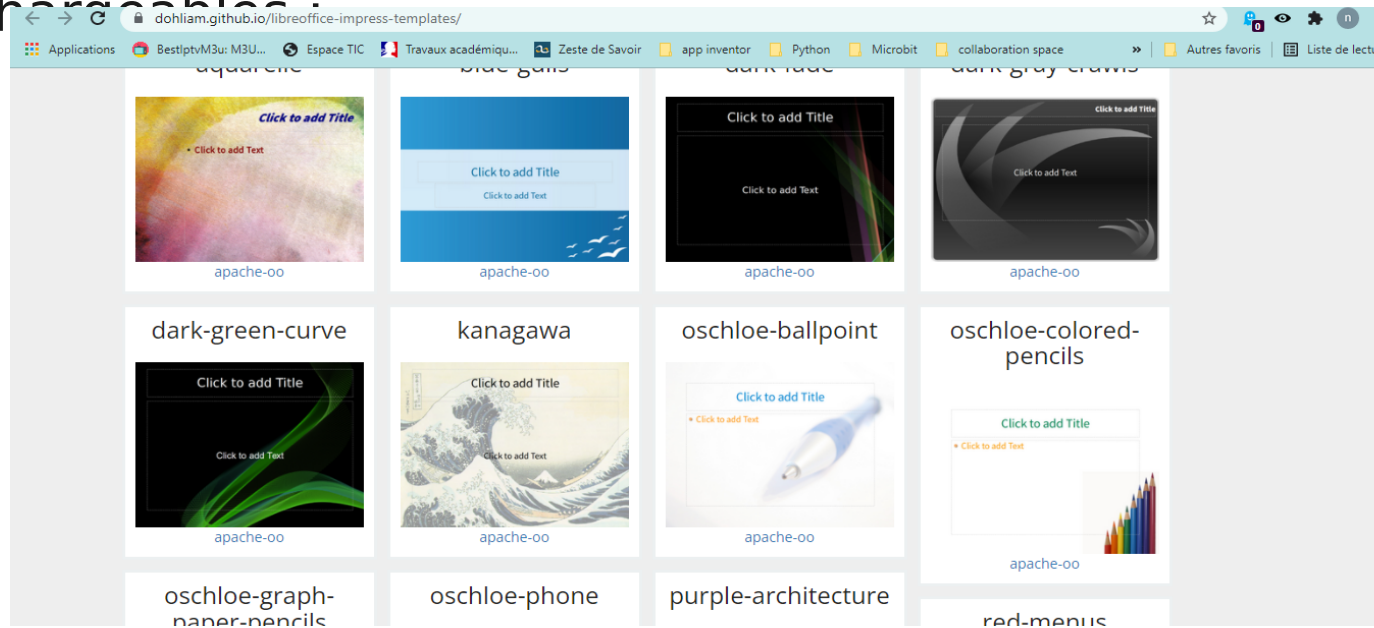
Les modèles

Pour améliorer l'aspect visuel du nouveau diaporama, vous pouvez choisir l'un des modèles proposés et cliquer sur **Ouvrir**. A titre d'exemple, voici comment se présente la fenêtre d'Impress après avoir choisi le modèle **Courbe bleue** :



Les modèles

Si les modèles proposés par défaut ne vous suffisent pas, vous pouvez en utiliser d'autres.
Par exemple en vous rendant sur la page <https://dohliam.github.io/libreoffice-impress-templates/> où de nombreux modèles sont librement téléchargeables :



Les modèles

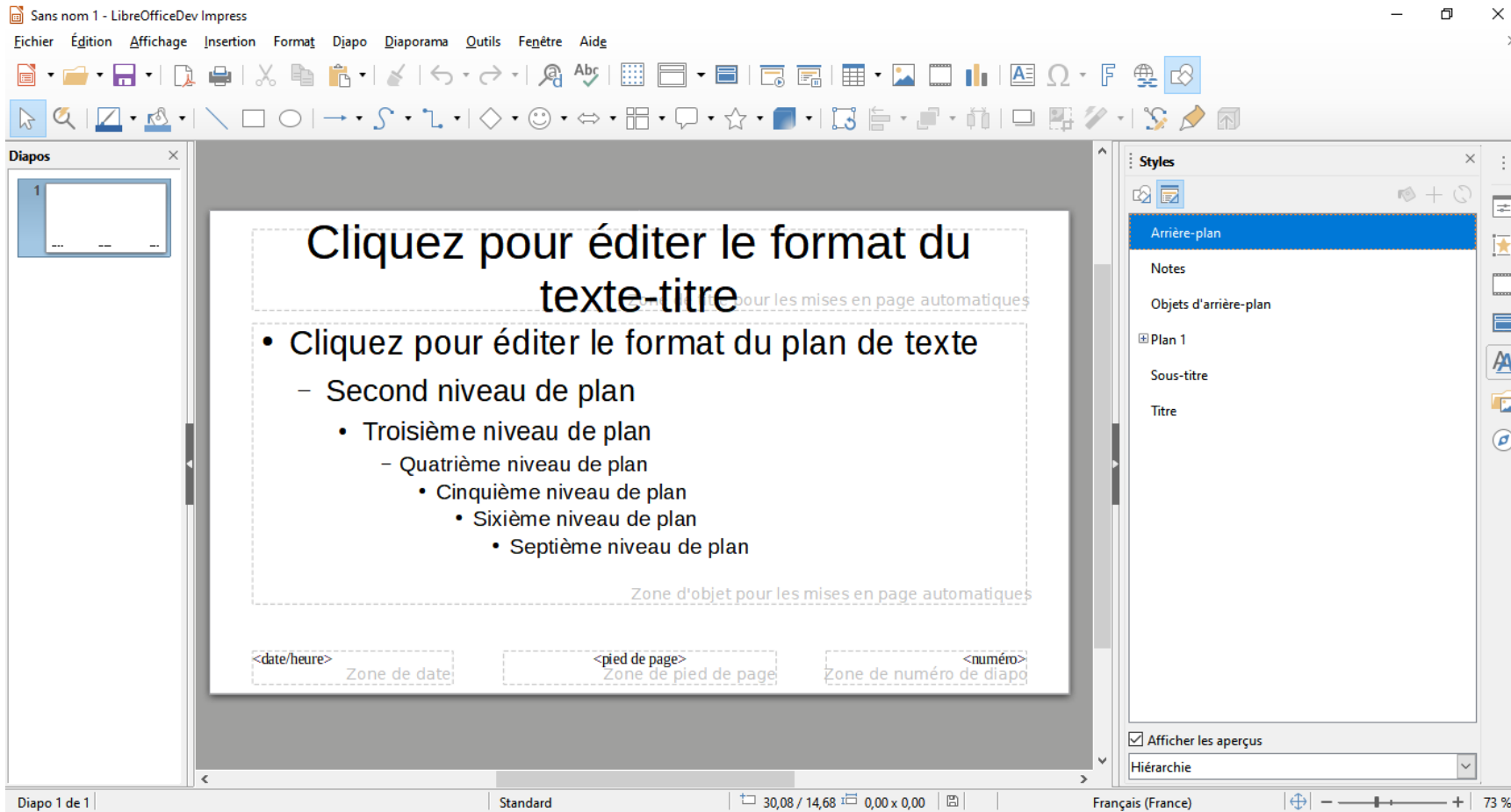
Créer un modèle avec des pages maîtresses

Ouvrez Impress et créez une nouvelle présentation vierge en fermant la boîte de dialogue

Sélectionner un modèle.

- Lancez la commande **Diapo maîtresse** dans le menu **Affichage**.
- Sélectionnez l'onglet **Styles** dans le volet latéral.
- Cliquez du bouton droit sur l'entrée **Arrière-plan** et sélectionnez **Modifier** dans le menu contextuel. La boîte de dialogue **Arrière-plan** s'affiche.
- Définissez l'arrière-plan de la diapositive maîtresse. Ici par exemple, nous choisissons un dégradé de bleu. Cliquez sur **OK** pour valider :

Les modèles



Sans nom 1 - LibreOfficeDev Impress

Fichier Édition Affichage Insertion Format Diapo Diaporama Outils Fenêtre Aide

Diapos

1

Cliquez pour éditer le format du
texte-titre

- Cliquez pour éditer le format du plan de texte
 - Second niveau de plan
 - Troisième niveau de plan
 - Quatrième niveau de plan
 - Cinquième niveau de plan
 - Sixième niveau de plan
 - Septième niveau de plan

Zone d'objet pour les mises en page automatiques

<date/heure> Zone de date <numéro> Zone de numéro de diapo

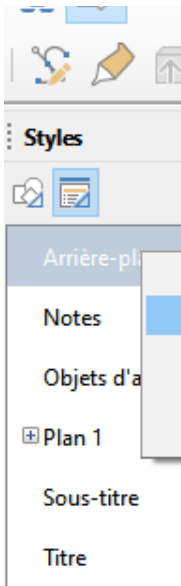
Styles

- Arrière-plan
- Notes
- Objets d'arrière-plan
- Plan 1
 - Sous-titre
 - Titre

Afficher les aperçus

Hiérarchie

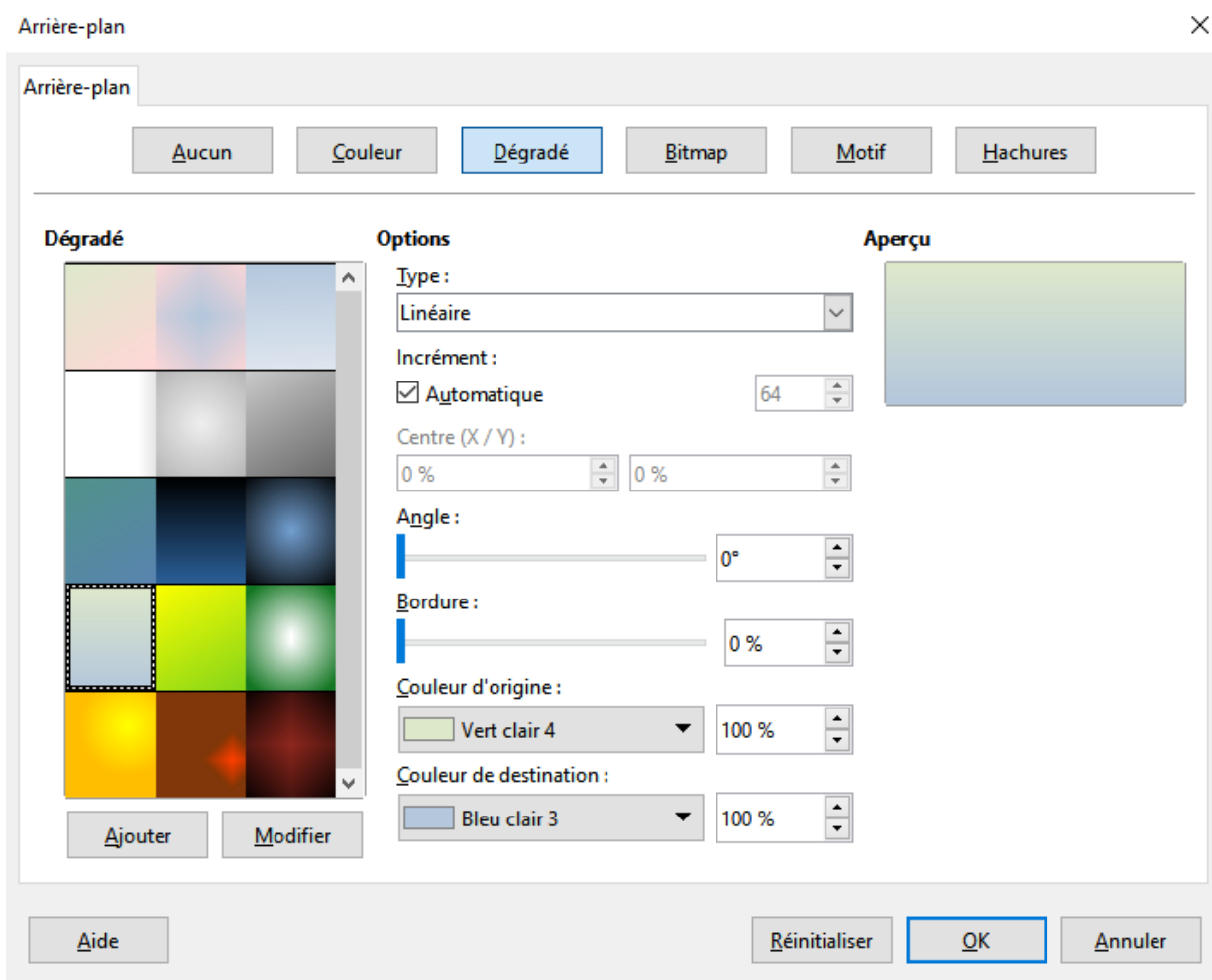
Diapo 1 de 1 Standard 30,08 / 14,68 0,00 x 0,00 Français (France) 73 %



Styles

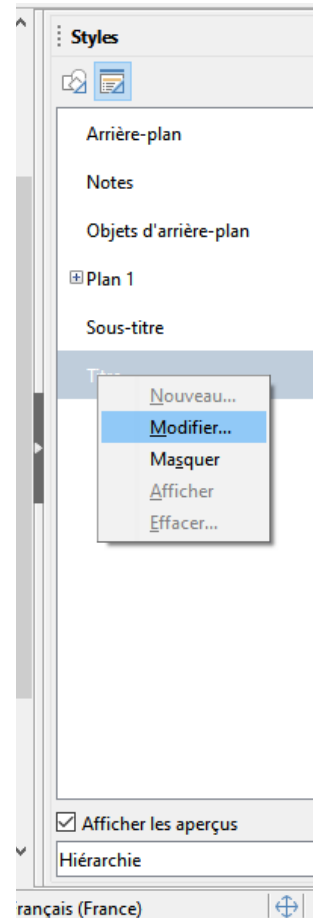
- Arrière-pl
- Notes
- Objets d'a
- Plan 1
- Sous-titre
- Titre

Les modèles

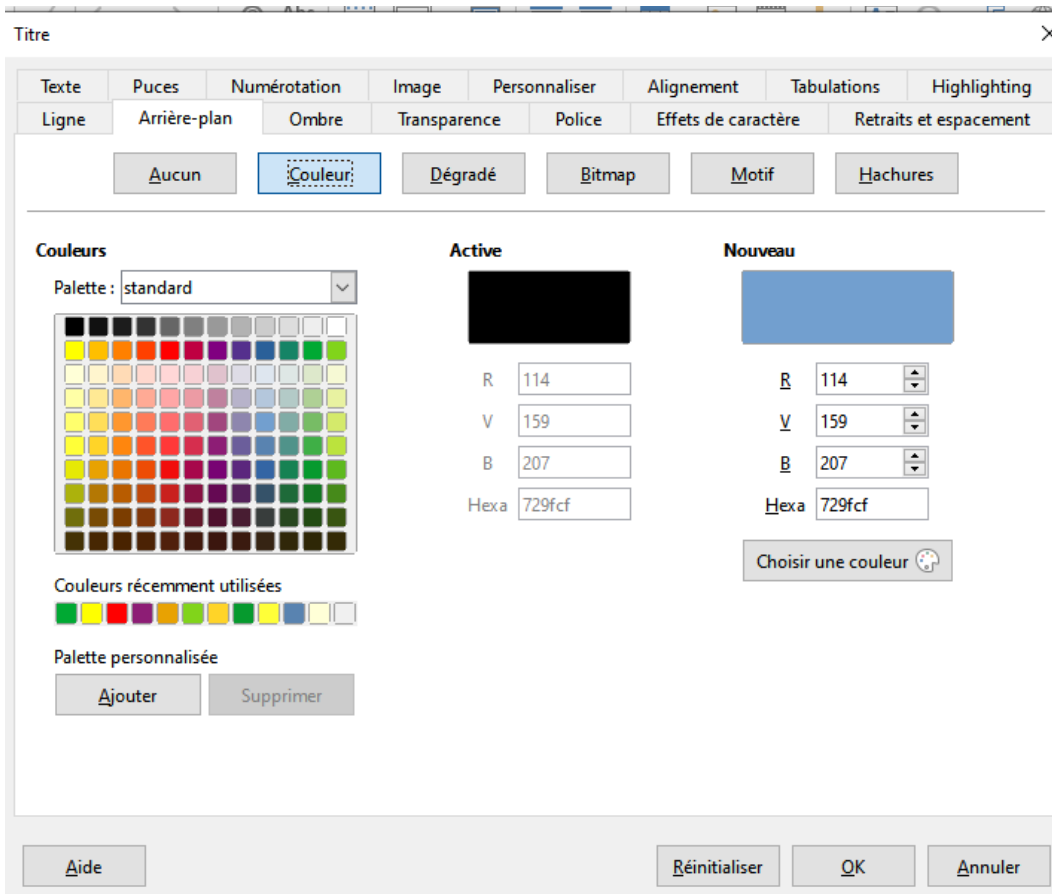


Les modèles

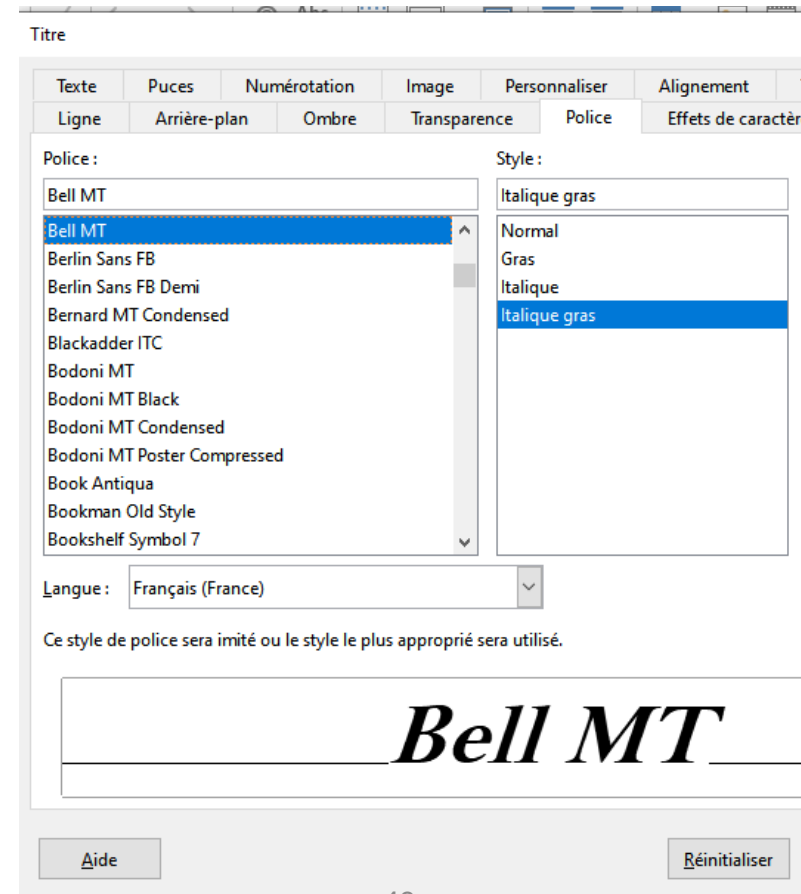
Cliquez du bouton droit sur **Titre** et choisissez **Modifier** dans le menu contextuel. La boîte de dialogue **Titre** s'affiche. Utilisez les différents onglets pour définir l'arrière-plan et les caractéristiques du texte dans la zone de titre. Ici par exemple, nous choisissons un arrière-plan bleu uni sous l'onglet **Arrière-plan** :



Les modèles

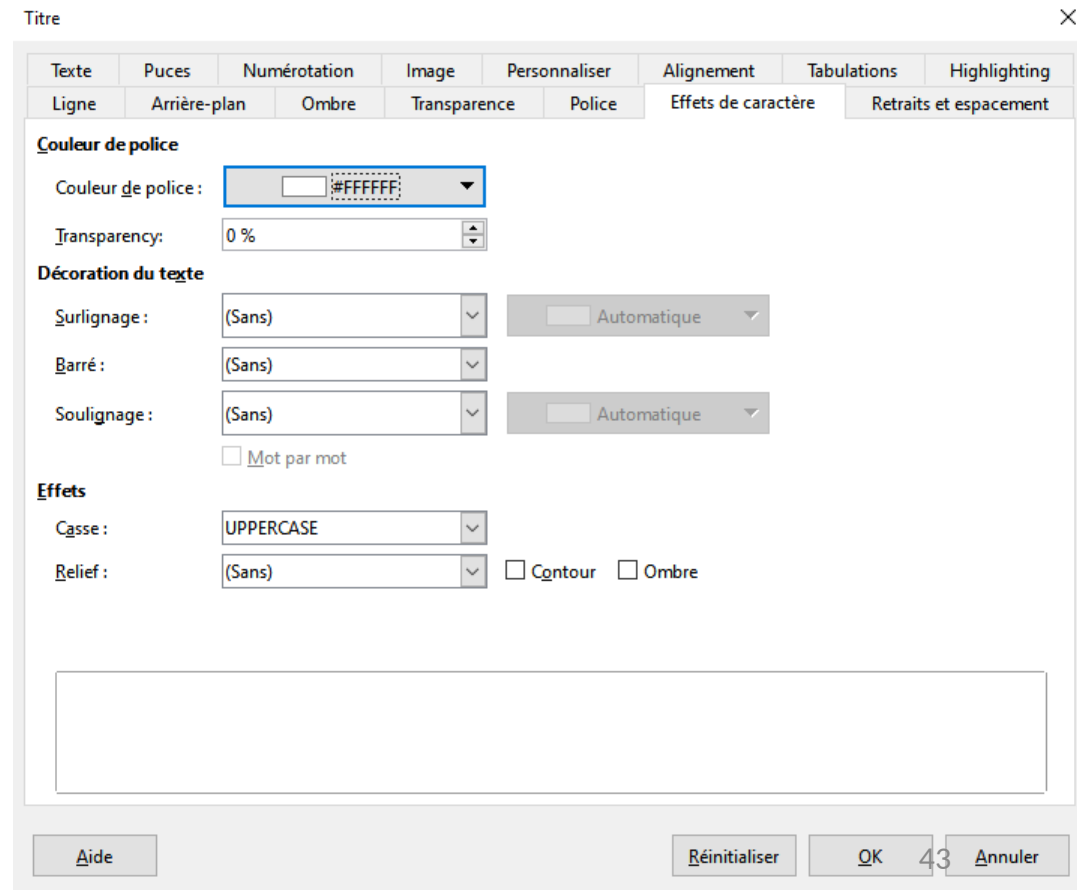


Choisir une
police

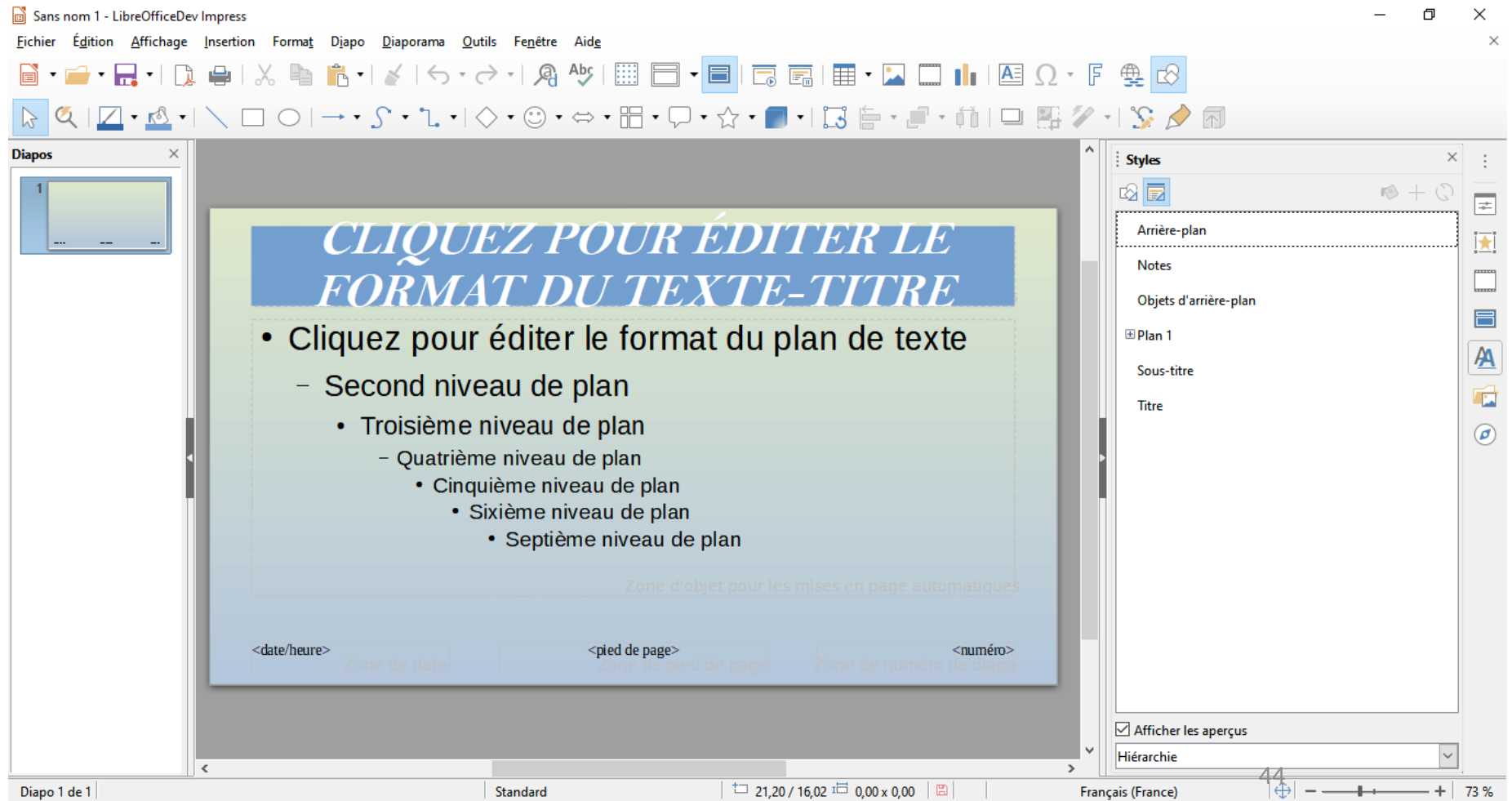


Les modèles

Une couleur de caractères **blanche** et une mise en majuscules du texte sous l'onglet **Effets de caractères** :



Les modèles



Sans nom 1 - LibreOfficeDev Impress

Eichier Édition Affichage Insertion Format Diapo Diaporama Outils Fenêtre Aide

Diapos

1

*CLIQUEZ POUR ÉDITER LE
FORMAT DU TEXTE-TITRE*

- Cliquez pour éditer le format du plan de texte
 - Second niveau de plan
 - Troisième niveau de plan
 - Quatrième niveau de plan
 - Cinquième niveau de plan
 - Sixième niveau de plan
 - Septième niveau de plan

Zone d'objet pour les mises en page automatiques

<date/heure> Zone de date < pied de page > Zone de pied de page < numéro > Zone de numéro de diapo

Styles

- Arrière-plan
- Notes
- Objets d'arrière-plan
- Plan 1
 - Sous-titre
 - Titre

Afficher les aperçus

Hiérarchie

Diapo 1 de 1 Standard 21,20 / 16,02 0,00 x 0,00 Français (France) 73 %

Les modèles

Validez en cliquant sur **OK** pour confirmer le nouveau paramétrage.

En utilisant la même technique, définissez les caractéristiques des éléments **titre, Plan 1, Plan 2**, etc.

A titre d'exemple, affecter la police **Brush Script MT** à ces éléments.

cliquez droit sur **Sous-titre** puis sélectionner **Modifier** dans le menu contextuel.

La boîte de dialogue **Sous-titre** s'affiche. Il suffit maintenant de basculer sur l'onglet **Police** et de sélectionner la police **Brush Script MT** dans la zone de liste.

Cliquez sur **OK** pour enregistrer la nouvelle configuration :

Les modèles

Sous-titre

Texte Puces Numérotation Image Personnaliser Alignement Tabulations Highlighting

Ligne Arrière-plan Ombre Transparence Police Effets de caractère Retraits et espacement

Couleur de police

Couleur de police : Automatique

Transparence : 0 %

Décoration du texte

Surlignage : (Sans) Automatique

Barré : (Sans)

Soulignage : (Sans) Automatique

Mot par mot

Effets

Casse : (Sans)

Relief : (Sans) Contour Ombre

Liberation Sans

Aide Réinitialiser OK Annuler



Sous-titre

Texte Puces Numérotation Image Personnaliser Alignement Tabulation

Ligne Arrière-plan Ombre Transparence Police Effets de caractère R

Police : Brush Script MT

Style : Italique

Taille : 32 pt

Bradley Hand ITC 36 pt

Britannic Bold 40 pt

Broadway 44 pt

Brush Script MT 48 pt

Caladea 54 pt

Calibri 60 pt

Calibri Light 66 pt

Californian FB 72 pt

Calisto MT 80 pt

Cambria 88 pt

Cambria Math 96 pt

Candara

Langue : Français (France)

La même police est utilisée pour l'impression et l'affichage à l'écran.

Brush Script MT

Aide Réinitialiser OK

Les modèles

Faites de même pour les éléments **Plan 1**.

Les plans de niveau inférieur hériteront des caractéristiques de **Plan 1**.

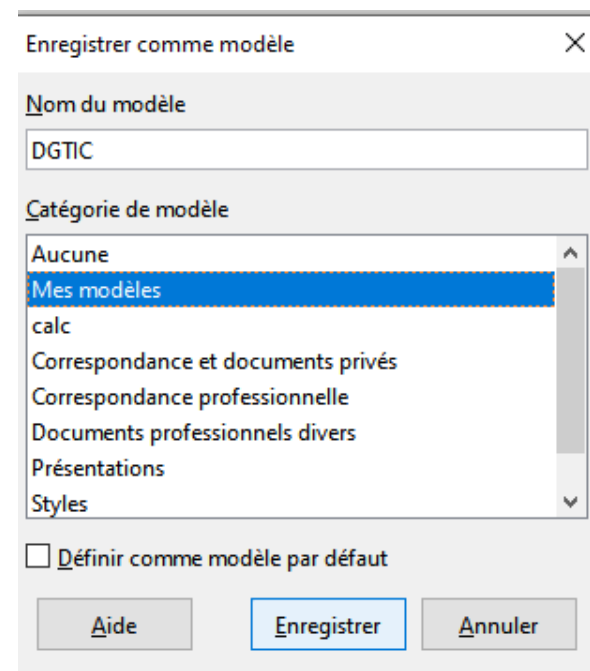
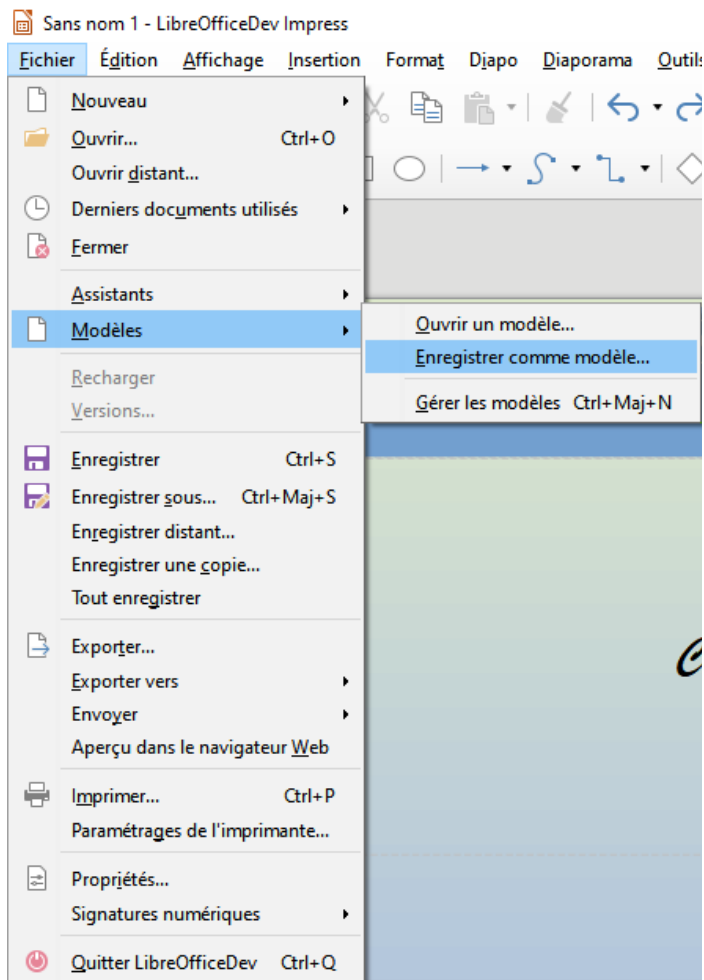
Pour terminer, vous allez insérer un logo dans la partie supérieure gauche de la d
maîtresse. Lancez la commande **Image** dans le menu **Insertion** et désignez l
insérer. Redimensionnez et repositionnez l'image dans l'angle supérieur gauche.

Les modèles

Une fois que la ou les diapositives maîtresses ont été entièrement définies, quittez le mode d'affichage **Diapo maîtresse** avec la commande **Normal** dans le menu **Affichage**. Vous allez maintenant enregistrer cette présentation en tant que modèle.

Déroulez le menu **Fichier**, pointez l'entrée **Modèles** et cliquez sur **Enregistrer un modèle**. La boîte de dialogue **Enregistrer comme modèle** s'affiche. Donnez un nom au modèle (1), sélectionnez la catégorie **Mes modèles** dans la zone de liste **Catégorie de modèle** (2) et validez en cliquant sur **Enregistrer** :

Les modèles

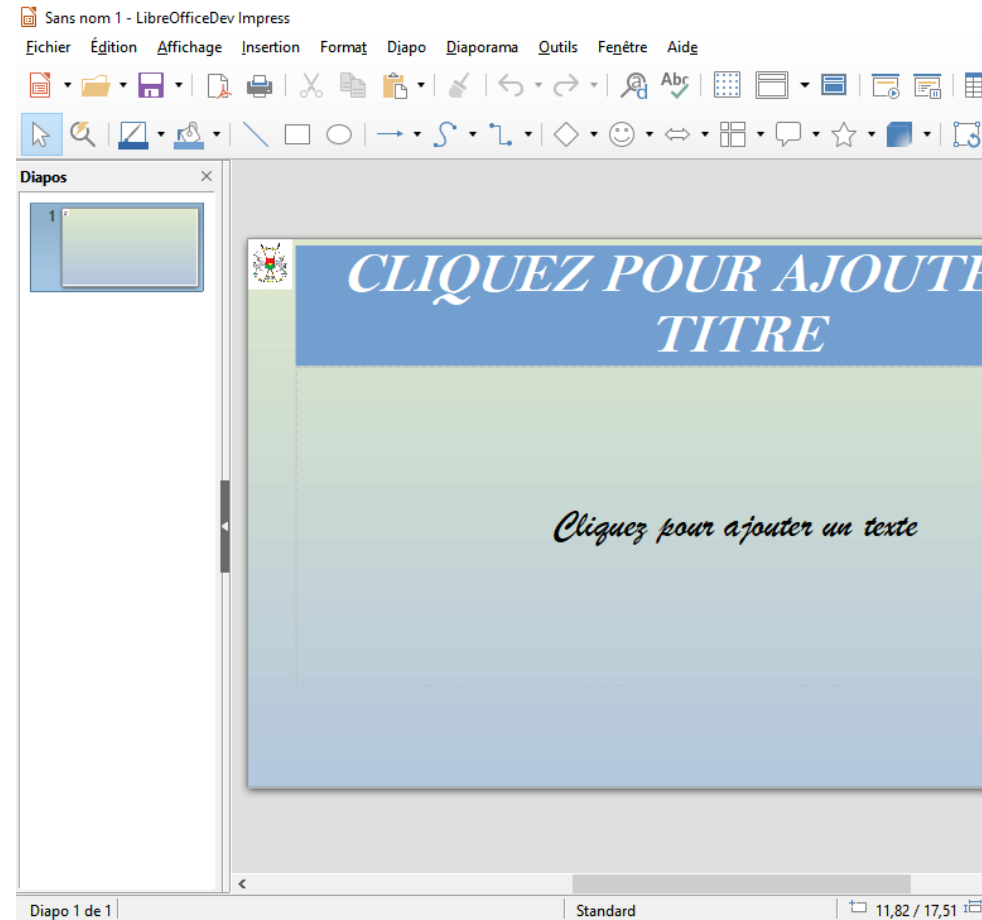


Les modèles

Le modèle que vous venez de créer est directement utilisable.

- Fermez la présentation en cours sans l'enregistrer avec la commande **Ferme** menu **Fichier**.
- Déroulez le menu **Fichier**, pointez l'entrée **Nouveau** et cliquez sur **Présentati**
La boîte de dialogue **Sélectionner un modèle** s'affiche. Choisissez votre m
cliquez sur **Ouvrir** :

Les modèles

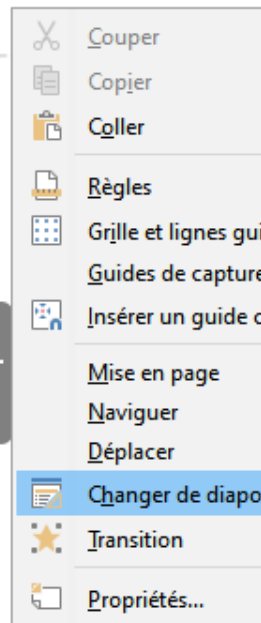


Les modèles

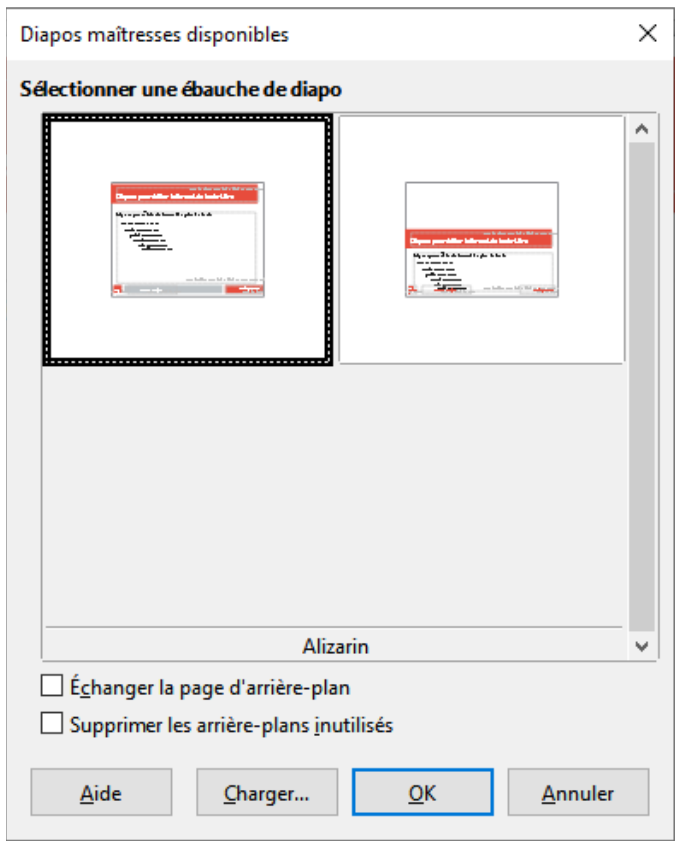
charger des masques de diapo supplémentaires

Dans un même jeu de diapositives, vous pouvez avoir besoin d'utiliser plusieurs masques de diapo appartenant à différents modèles. Par exemple, la première diapositive peut nécessiter une mise en page différente ou bien vous devez ajouter une diapositive provenant d'une autre présentation (basée sur un modèle déjà enregistré).

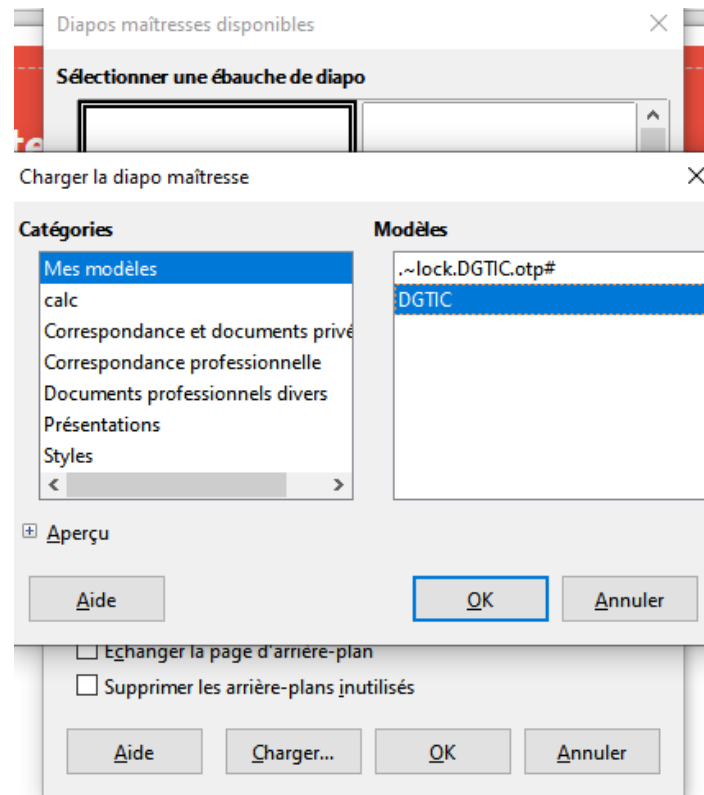
Pour cela, un clic-droit sur une diapositive dans le volet Diapos puis choisir « changer de diapo maitresse »



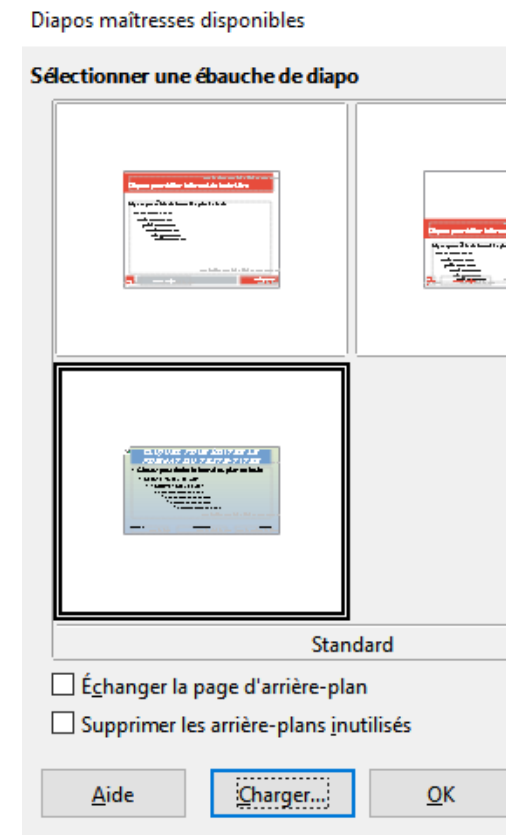
Les modèles



- Cliquer sur « charger »

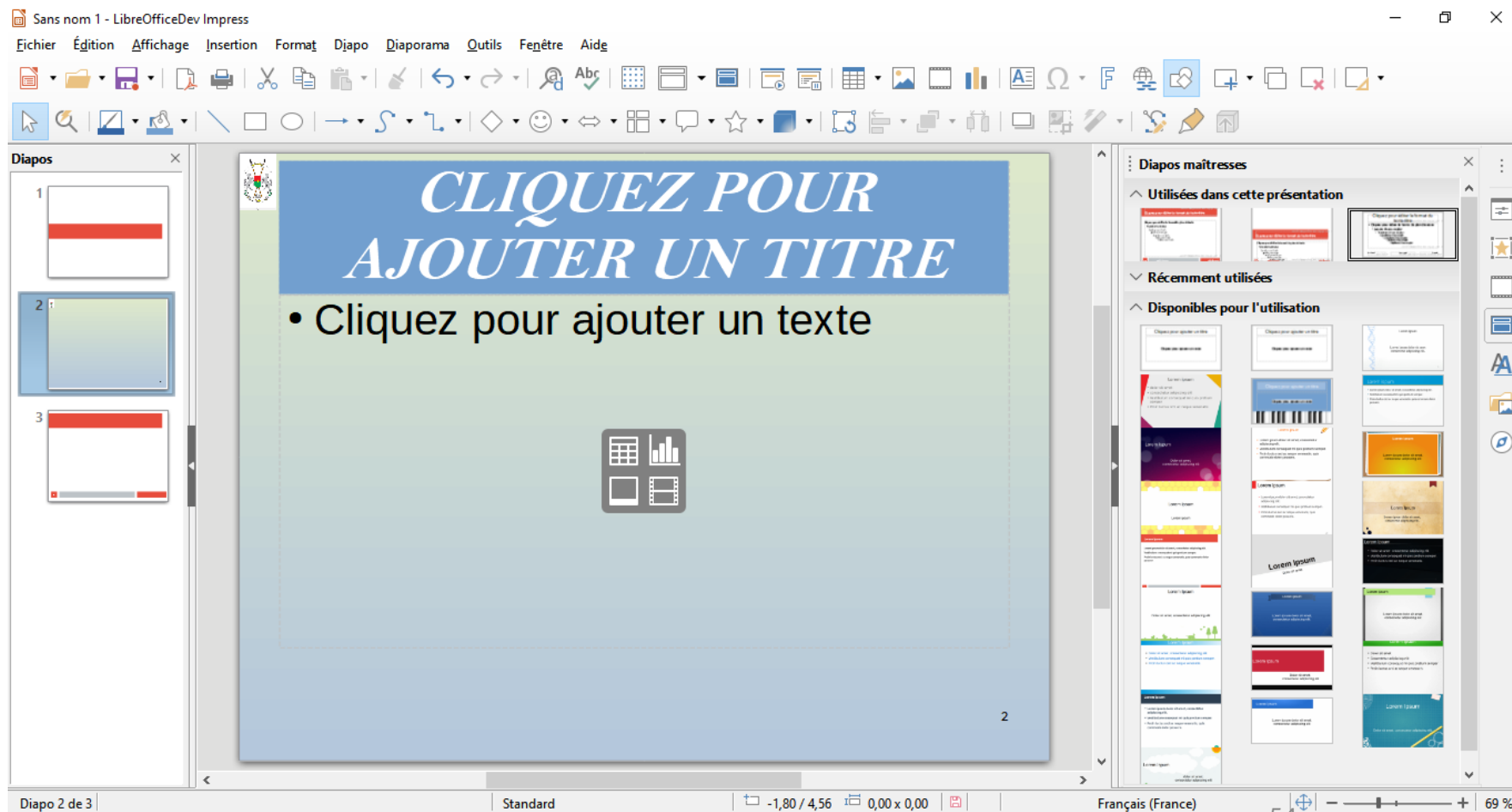


- Sélectionner le modèle à charger



- Valider pa

Les modèles



Sans nom 1 - LibreOfficeDev Impress

Fichier Édition Affichage Insertion Format Diapo Diaporama Outils Fenêtre Aide

CLIQUEZ POUR AJOUTER UN TITRE

- Cliquez pour ajouter un texte

Diapos

Diapos maîtresses

Utilisées dans cette présentation

Récemment utilisées

Disponibles pour l'utilisation

Diapo 2 de 3 | Standard | -1,80 / 4,56 | 0,00 x 0,00 | Français (France) | 69 %